

5.5

Mitralisklep-
lijden

5.5 Mitralis kleplijden

Binnen Meetbaar Beter zijn voor patiënten relevante uitkomsten en de meest relevante initiële condities van de patiënt geselecteerd voor de behandeling van mitralis kleplijden door middel van een geïsoleerde chirurgische behandeling van mitralis kleplijden, waarbij de patiënt of een mitralis klepplastic of een mitralis klepvervanging heeft ondergaan. Als inclusie criterium voor deze patiëntgroep wordt gehanteerd dat een dergelijke operatie is uitgevoerd. Om analyses op het niveau van de totale patiëntpopulatie met

dezelfde medische conditie mogelijk te maken, zullen voor de andere behandelmogelijkheden in de nabije toekomst ook uitkomstindicatoren geselecteerd worden.

In onderstaande tabel worden de uitkomstindicatoren, ingedeeld in het hiërarchiemodel van Porter, en initiële condities voor patiënten met mitralis kleplijden weergegeven die binnen Meetbaar Beter zijn geselecteerd. De gehanteerde definities zijn terug te vinden op www.meetbaarbeter.com.

Hiërarchiemodel Mitralis kleplijden

Hiërarchie	Chirurgische behandeling voor mitralis kleplijden uitkomstindicatoren
Overleving	Procedurale mortaliteit 30-daagse mortaliteit 1-jaars mortaliteit
Mate van herstel / gezondheid	Kwaliteit van leven
Duur van herstel / hervatting van alledaagse activiteiten	
Schade van de behandeling (bijwerkingen, complicaties of medische fouten)	Chirurgische reëxploratie CVA Diepe sternumwondinfectie Mitralis klepinsufficiëntie
Duurzaamheid van herstel of gezondheid	Vrijheid van mitralis klepreïnterventie
Gevolgen van de behandeling op lange termijn	
Initiële condities	Chirurgische behandeling voor mitralis kleplijden initiële condities
Relevante risicofactoren	Eerder atriumfibrilleren Eerder myocardinfarct Leeftijd Linkerventrikelfunctie Logistische EuroSCORE I Logistische EuroSCORE II Nierinsufficiëntie NYHA-klasse

5.5.1 Chirurgische behandeling voor mitralis kleplijden

Alle patiënten waarbij, in de jaren 2011 tot en met 2015, het de intentie was om een geïsoleerde chirurgische behandeling voor mitralis kleplijden te verrichten (zowel herstel als vervanging van de mitralis klep), zonder gelijktijdige CABG, klep- of ritmechirurgie of andere vormen van chirurgie, worden binnen de analyse van Meetbaar Beter geïnceludeerd in het mitralis kleplijden-cohort (geïnceludeerd vanaf het moment dat er een huidincisie heeft plaatsgevonden). Patiënten met een papillair spierruptuur en/of actieve endocarditis worden geëxcludeerd. Als procesindicator is opgenomen of een mitraalkleplastiek (MVP) of een mitraalklepverving (MVR) is uitgevoerd.

In de onderstaande tabel worden de ongecorrigeerde uitkomsten per centrum voor chirurgische behandeling van mitralis kleplijden gepresenteerd. Aangezien de uitkomsten niet gecorrigeerd zijn voor de zorgzwaarte van de patiënten, zijn deze uitkomsten niet geschikt voor vergelijking van de centra. In de onderstaande tabel wordt daarnaast een overzicht gegeven van de initiële condities per centrum. Hierbij wordt het percentage van de groep met het hoogste risicoprofiel binnen de totale populatie weergegeven. De gegevens met betrekking tot de uitkomstindicator mitralis klepinsufficiëntie ontbreken in de analyse, omdat de termijn voor het uitvoeren van een echo nog vastgesteld moet worden door het Outcomes Team. Gegevens met betrekking tot de initiële conditie hypertensie ontbreken in de analyse, omdat de aangeleverde data van de deelnemende centra duiden op verschillen in interpretatie van de definitie.

Weergave aangeleverde data en ongecorrigeerde percentages - Mitralis kleplijden | Chirurgische behandeling

	AMC	Amphia	Antonius	Catharina	Erasmus	Haga	Isala	MCL	MST	MUUMC	OLVG	Radboud	UMCG	UMCU	Totaal
Interventie jaren	'12-'15	'11-'15	'11-'15	'11-'15	'11-'15		'11-'15	'11-'15	2015		'11-'15	'11-'15	'13-'15	'14-'15	
Aantal patiënten	89	319	529	212	190		236	110	50		195	136	109	72	2247
Uitkomstindicatoren															
Procedurale mortaliteit	1,1%	0,3%	0,8%	1,4%	1,6%		0,4%	2,7%	0,0%		0,0%	0,0%	0,9%	0,0%	
30-daagse mortaliteit	3,4%	2,5%	1,9%	2,8%	1,6%		3,4%	2,7%	0,0%		0,0%	1,5%	3,7%	1,4%	
1-jaars mortaliteit	8,6%	5,5%	3,3%	4,8%	3,4%		6,7%	3,6%			0,8%	5,6%	6,3%	3,3%	
Kwaliteit van leven															
Chirurgische reëxploratie	2,3%	5,1%	8,3%	11,5%			5,7%	3,7%	8,0%		8,2%	11,0%	8,5%	9,9%	
CVA	0,0%	1,6%	0,8%	1,0%	1,1%		0,9%	1,9%	4,0%		0,0%	0,7%	1,9%	0,0%	
Diepe sternumwondinfectie	1,2%	0,0%	0,4%	0,0%			0,0%	0,0%	0,0%		0,0%	0,0%	1,0%	1,4%	
Mitralis klepinsufficiëntie															
Vrijheid van mitralis klepreïnterventie															
Initiële condities															
Eerder atriumfibrilleren	21,3%	15,5%	21,2%	18,7%			8,9%	20,0%	28,0%		29,7%	31,6%		18,1%	
Eerder myocardinfarct	1,1%	12,9%	10,2%	10,0%	2,7%		6,4%	9,1%	4,0%		6,7%	5,9%		6,9%	
Leeftijd (≥ 75 jaar)	22,5%	22,3%	19,5%	17,9%	14,2%		16,9%	20,0%	14,0%		16,4%	20,6%	10,1%	11,1%	
Linkerventrielfunctie (EF < 30%)	0,0%	6,9%	1,9%	2,8%	1,6%		2,6%	6,4%	0,0%		1,5%		6,4%	2,8%	
Logistische EuroSCORE I (hoog > 20%)	2,2%	8,3%	6,2%	8,1%	7,4%		13,1%	7,3%	4,0%		3,6%	5,9%	11,0%	2,8%	
Logistische EuroSCORE II (2015) (hoog > 10%)				4,3%	6,8%			7,7%			0,0%	3,4%	10,0%	7,1%	
Nierinsufficiëntie	28,1%	30,6%	22,3%	27,3%	27,1%		29,7%	20,0%	26,0%		13,3%	19,1%		19,4%	
NYHA-klasse	6,7%	5,6%	2,1%	2,6%				7,0%	2,0%		4,6%	9,6%		6,9%	
Procesindicatoren															
MVP of MVR (MVR)	33,7%	15,7%	40,3%	36,8%	21,9%		28,4%	18,2%	24,0%		29,7%	39,7%	33,3%	19,4%	

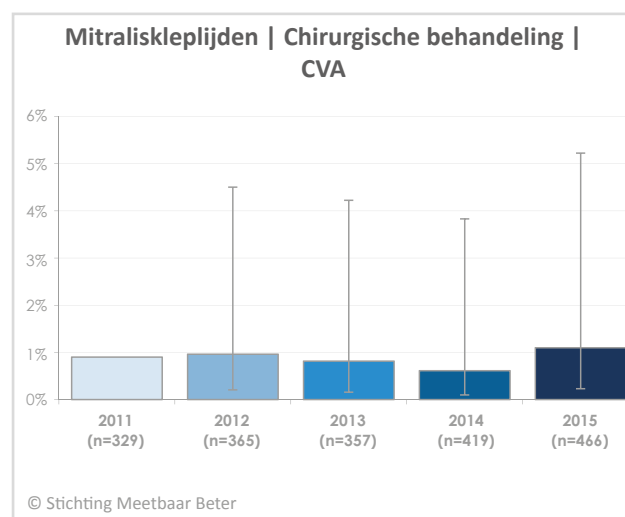
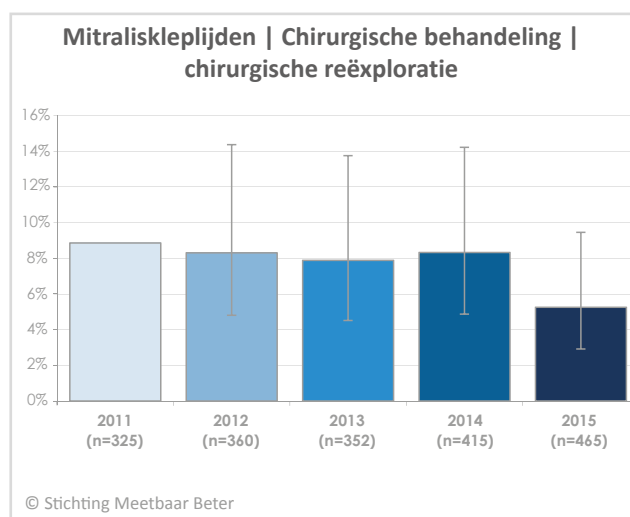
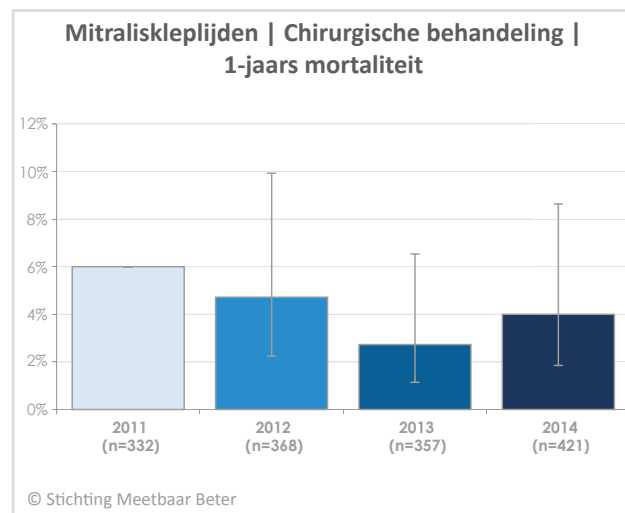
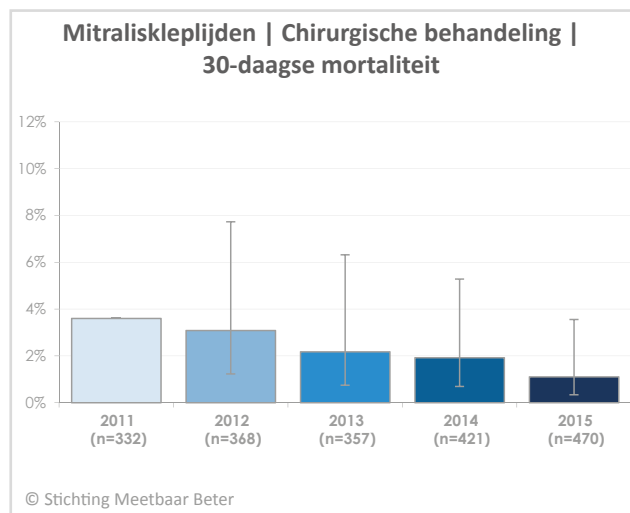
CVA - Erasmus: bekend voor 2014-2015 | Mitralis klepreïnterventie - OLVG: bekend voor 2011

Legenda ■ gegevens compleet ■ niet voldoende gegevens beschikbaar ■ gegevens niet geleverd

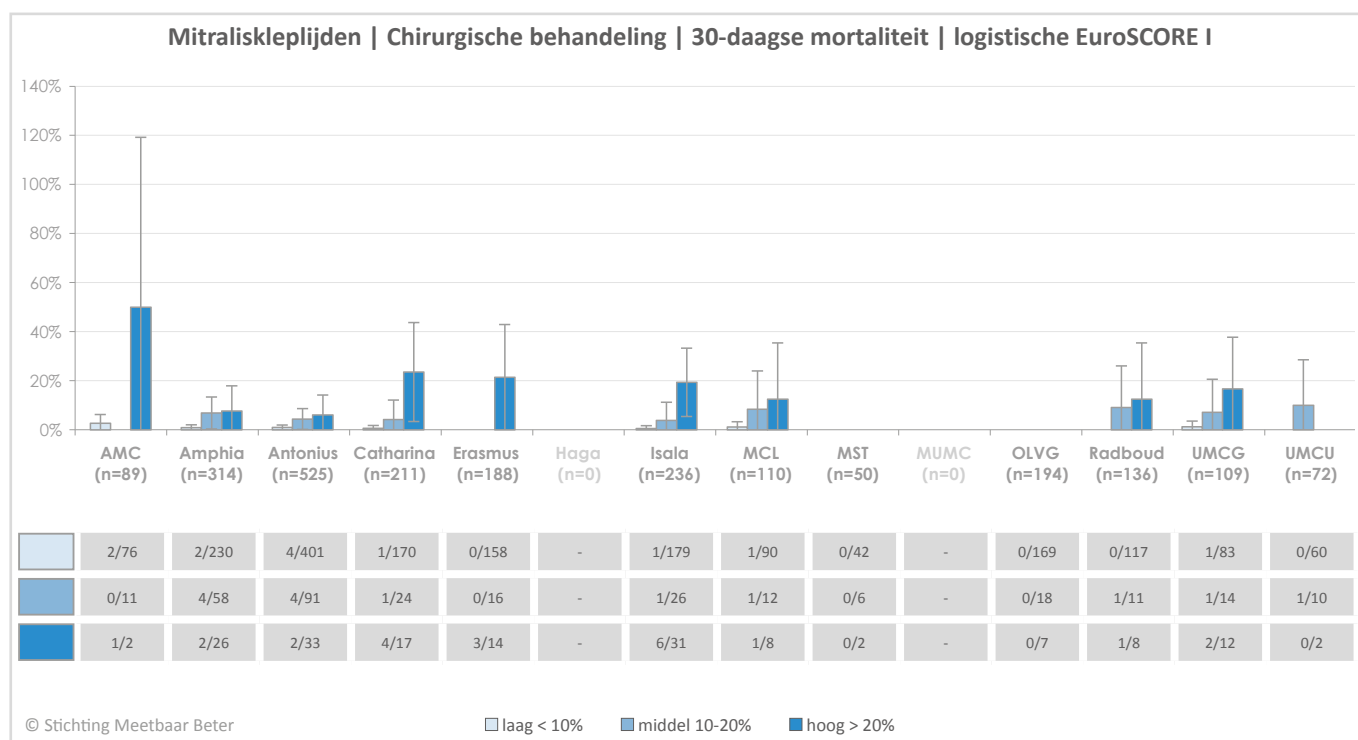
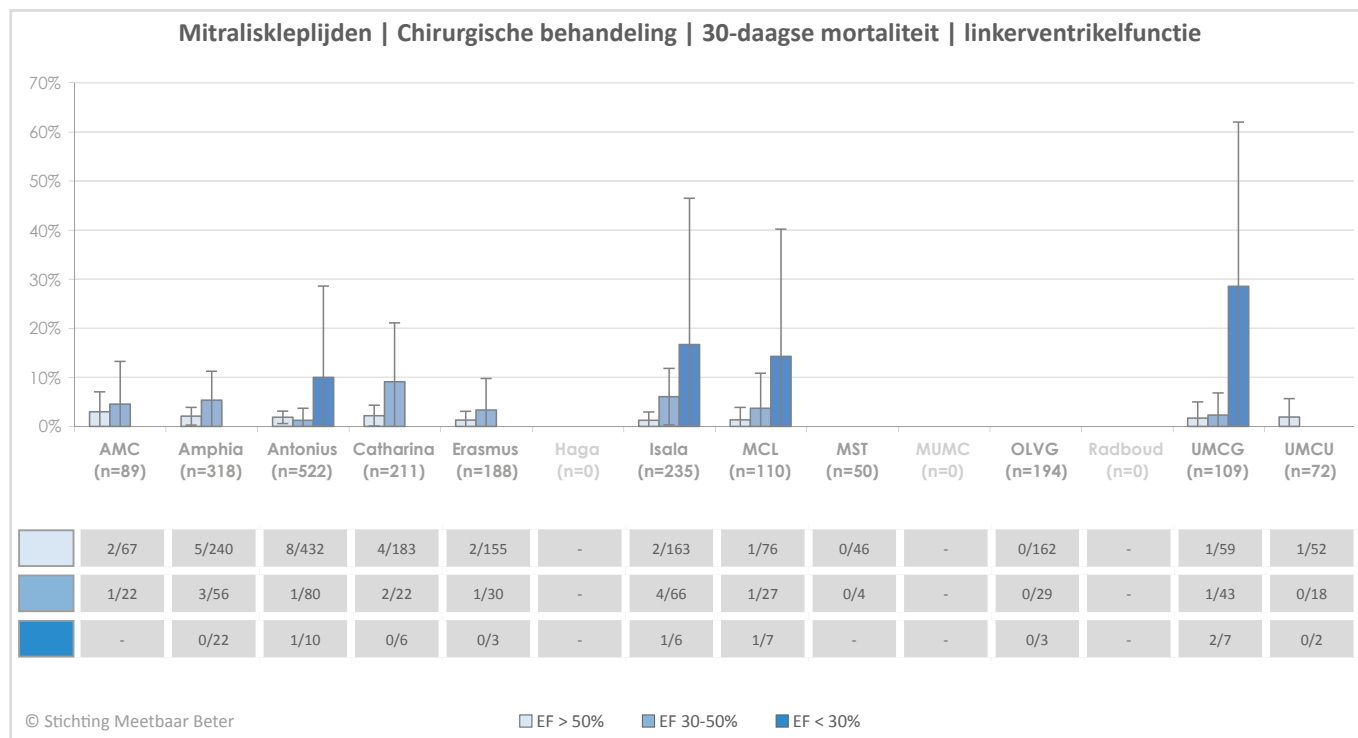
Uitkomsten per jaar - Mitraliskleplijden | Chirurgische behandeling

In de onderstaande figuren wordt per uitkomstindicator de uitkomst per jaar weergegeven. De figuren geven de trend in de tijd van de risico-gecorrigeerde uitkomsten voor alle deelnemende centra samen weer. In de analyse zijn alle centra meegenomen die voldoen aan de gestelde normen voor inclusie bij een regressie-analyse weergegeven in een

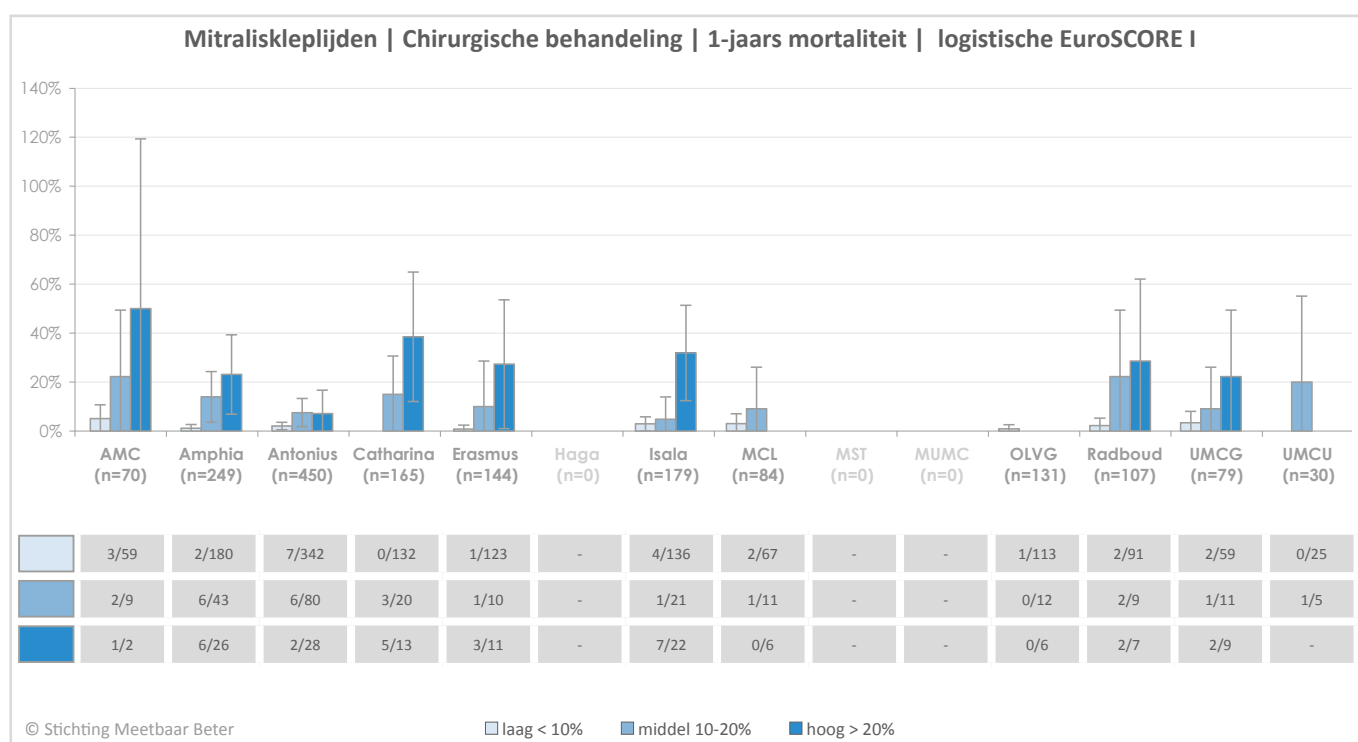
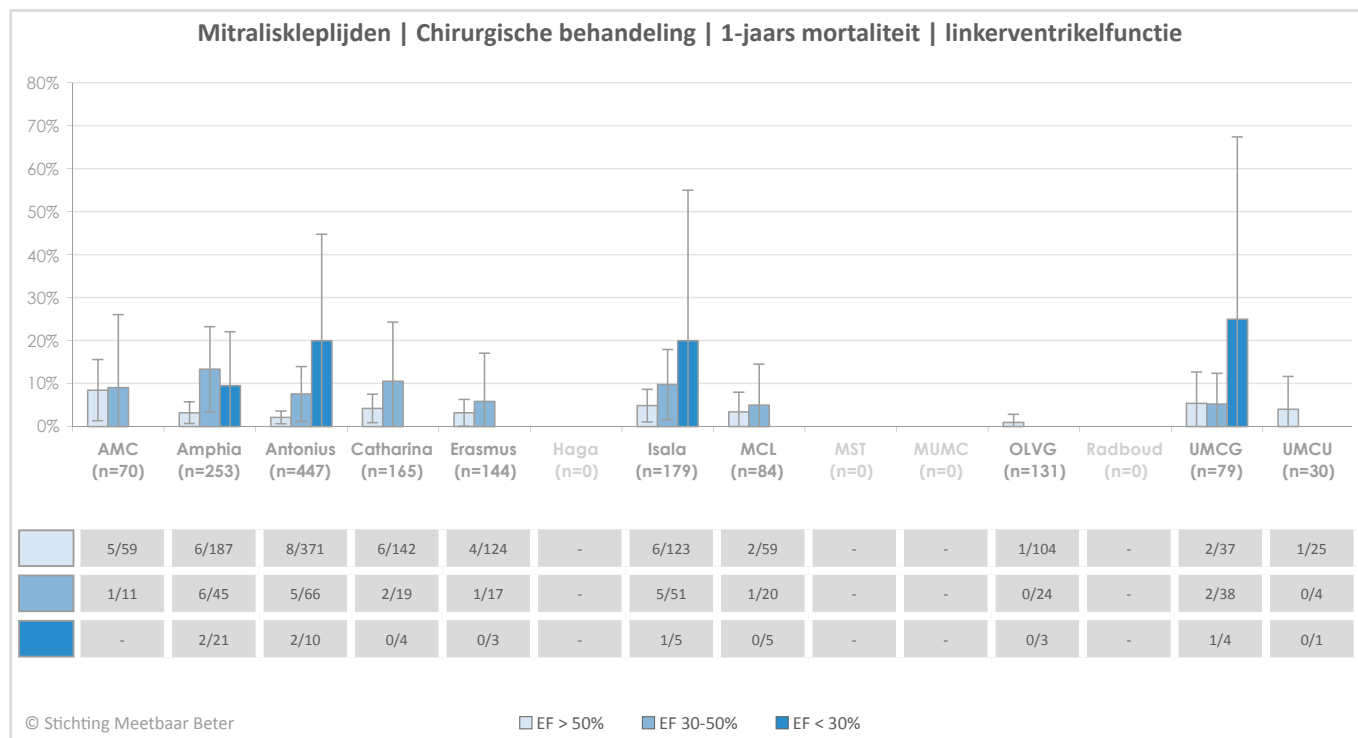
funnelplot. Op de x-as staan de interventiejaren vermeld en op de y-as staat het risico-gecorrigeerde percentage. De uitkomst is risico-gecorrigeerd voor: eerder atriumfibrilleren, eerder myocardiinfarct, leeftijd, linkerventrikelfunctie, nierinsufficiëntie, NYHA-klasse en centrum. Hierbij is het eerste interventiejaar (2011) als referentiejaar gebruikt.



30-daagse mortaliteit



1-jaars mortaliteit



Kwaliteit van leven

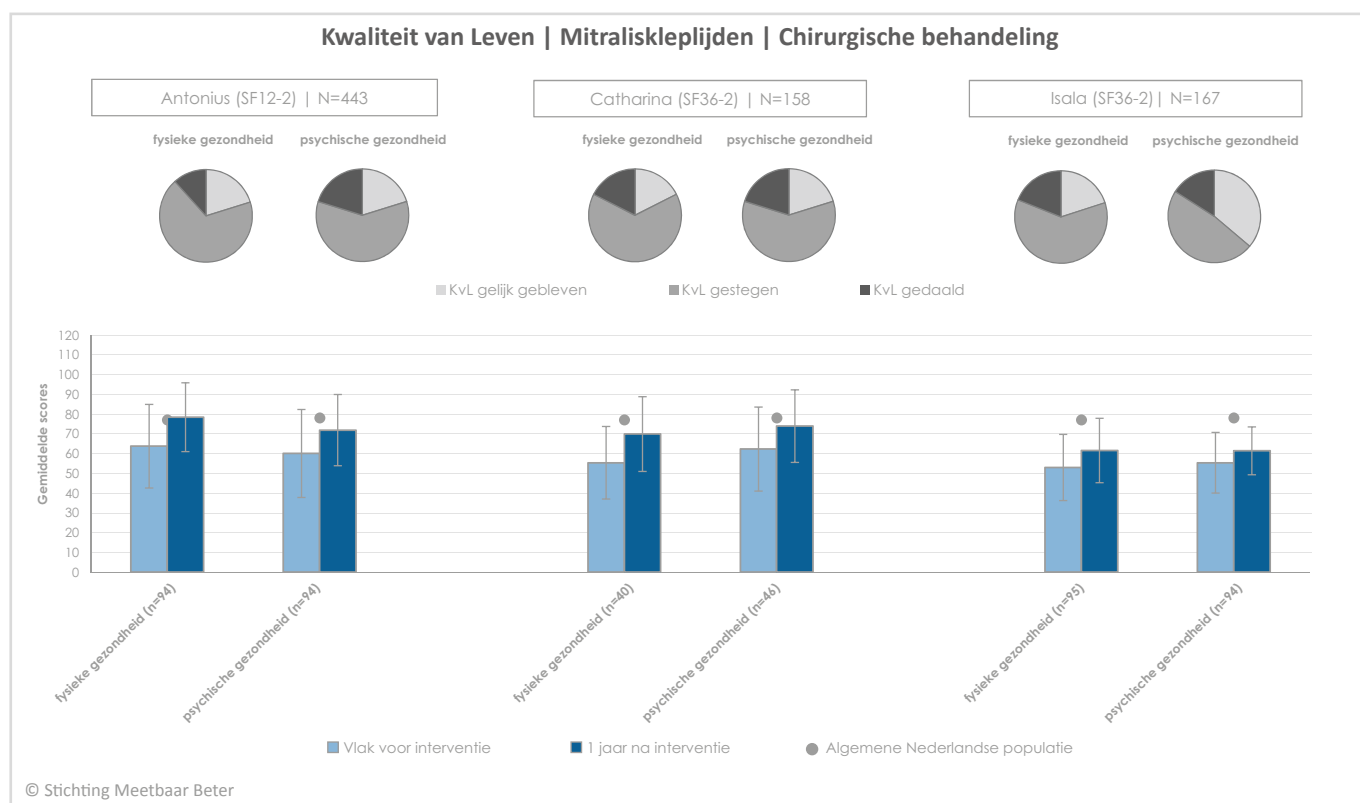
In de onderstaande figuur worden per centrum de gemeten resultaten ten aanzien van kwaliteit van leven weergegeven voor de twee hoofddomeinen: fysieke gezondheid en psychische gezondheid. Naast de gemiddelde score per hoofddomein van zowel de voor- als de nameting (1 jaar na de interventie), is ook per domein berekend bij hoeveel patiënten de kwaliteit van leven is afgenomen (afname > 5 punten), gelijk is gebleven (verschil ≤ 5 punten) of is toegenomen (toename > 5 punten). In de

figuur wordt ook de normaalwaarde van de Nederlandse populatie weergegeven.

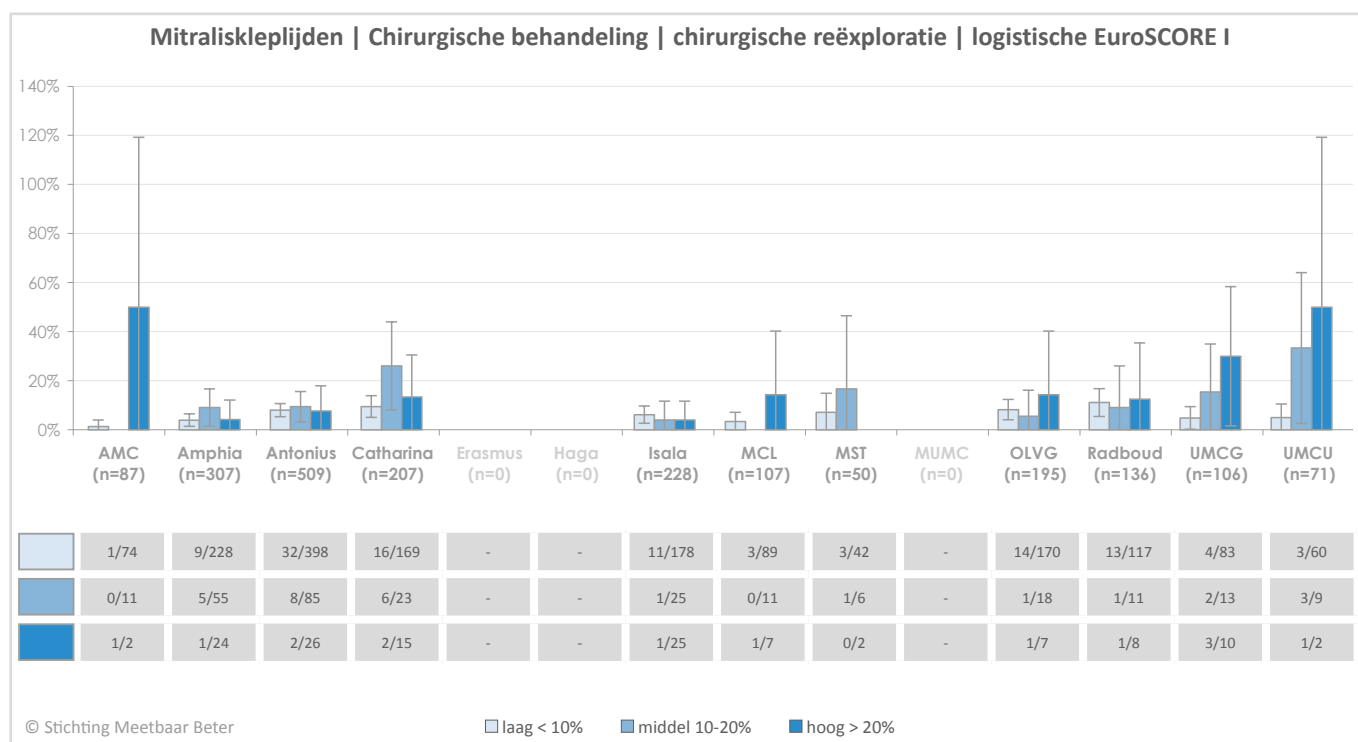
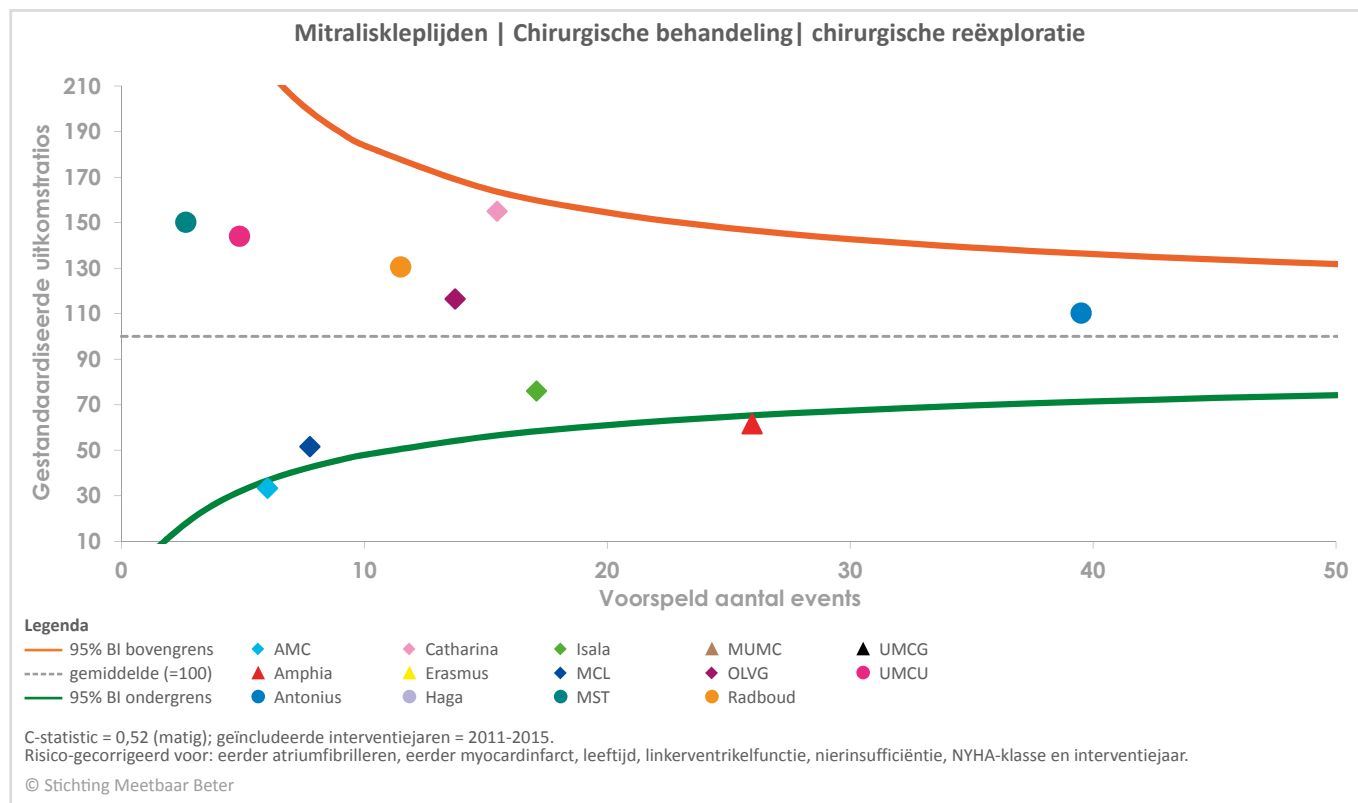
N = het totaal aantal patiënten dat zowel voor als na de interventie de kwaliteit van leven vragenlijst in had kunnen vullen.

n = het totaal aantal patiënten dat zowel voor als na de interventie de kwaliteit van leven vragenlijst heeft ingevuld voor het betreffende domein.

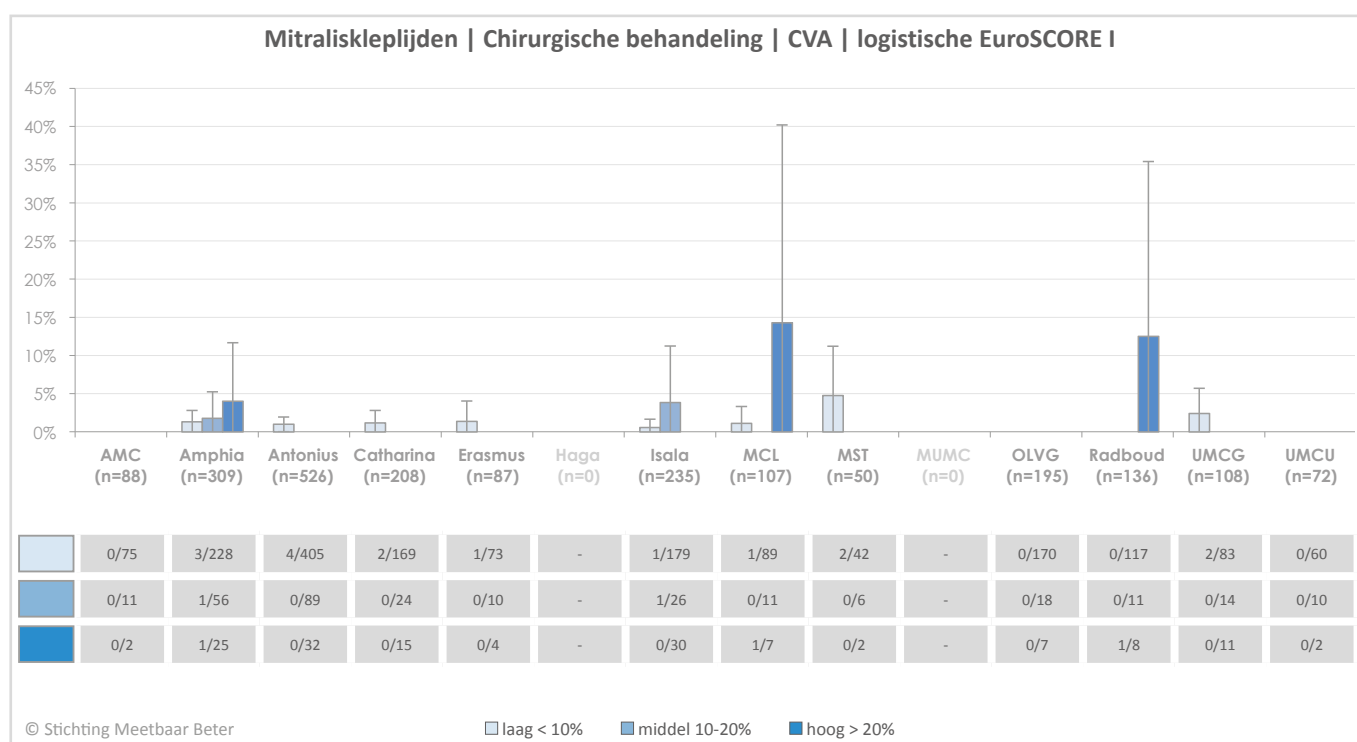
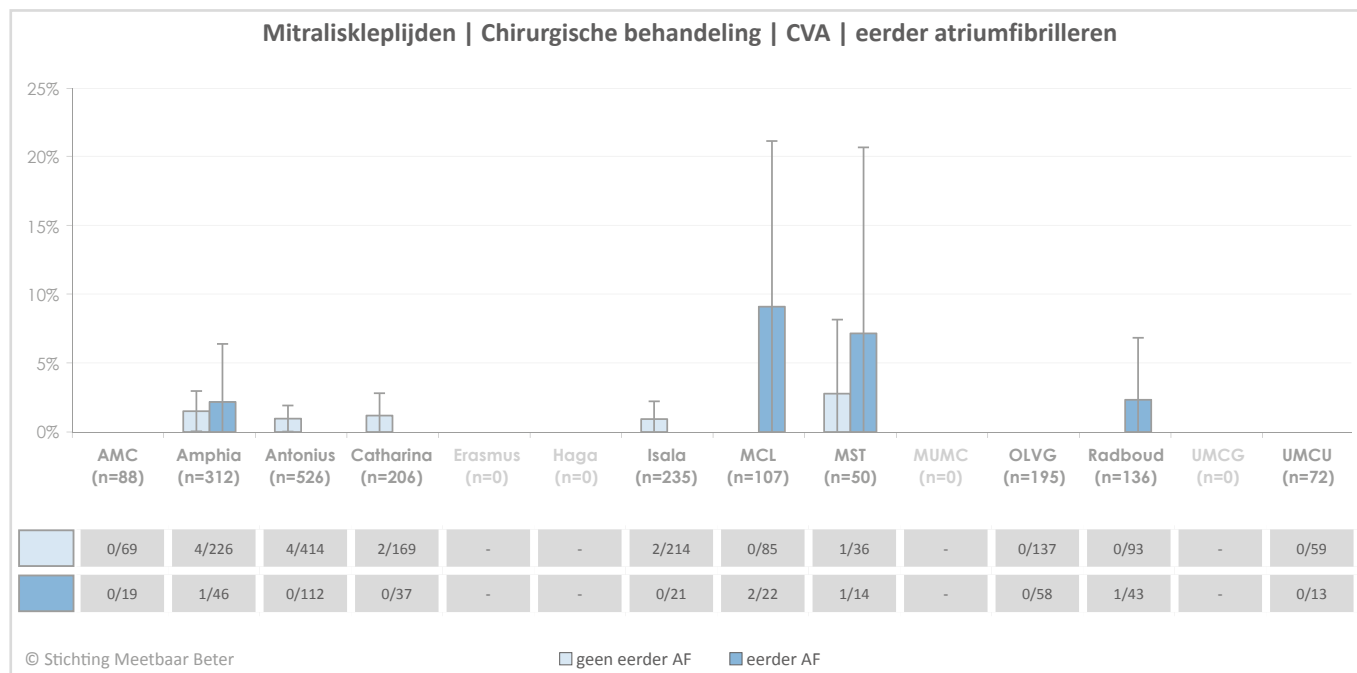
Geïnccludeerde interventiejaren zijn 2011-2014.



Chirurgische reëxploratie

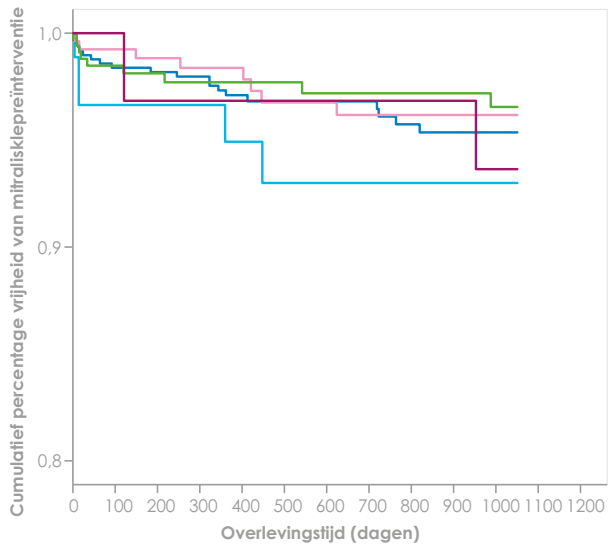


CVA



Vrijheid van mitralisklepreïnterventie

Mitraliskleplijden | Chirurgische behandeling |
Vrijheid van mitralisklepreïnterventie | max. 5-jaars follow-up



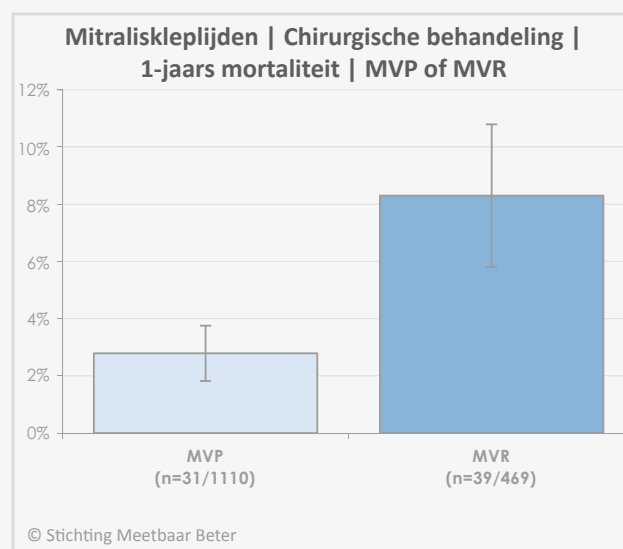
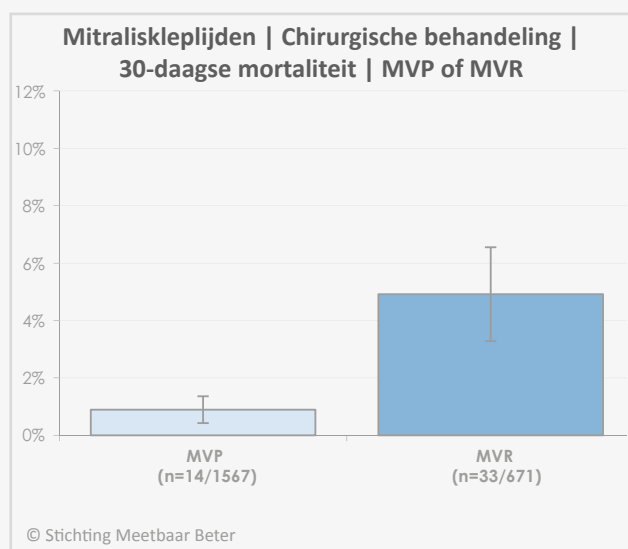
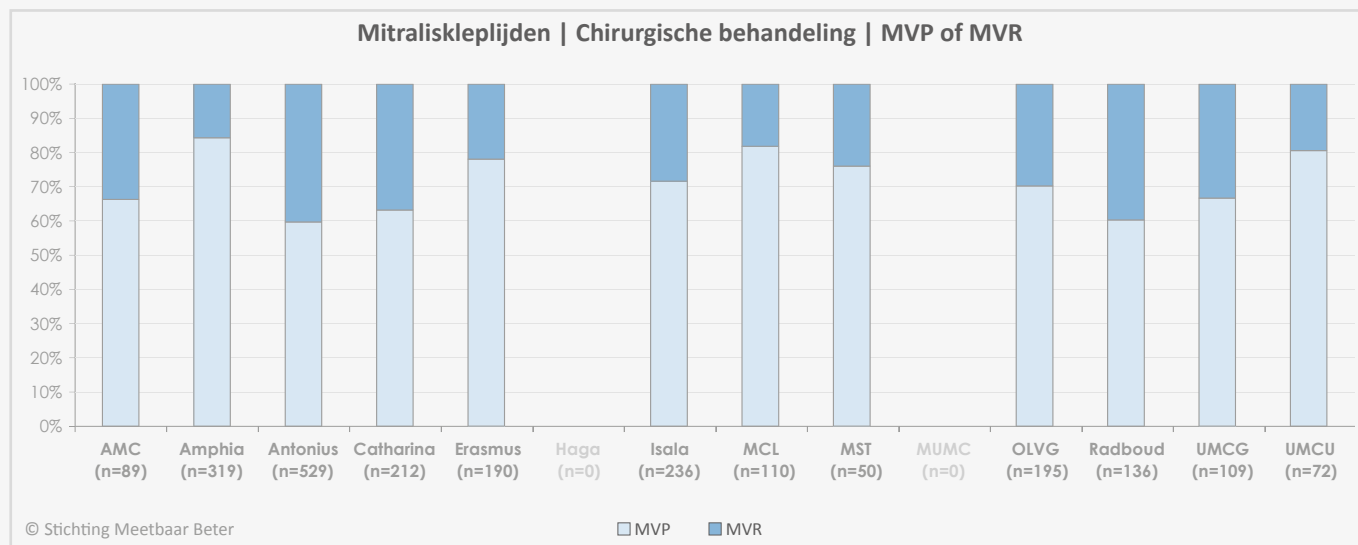
Risico-gecorrigeerd voor: eerder atriumfibrilleren, eerder myocardinfarct, leeftijd, linkerventrikelfunctie, nierinsufficiëntie, NYHA-klasse en interventiejaar. De binnen deze analyse waargenomen verschillen tussen de centra in 'vrijheid van mitralisklepreïnterventie' zijn niet statistisch significant.

MCL en Radboud hebben wel data aangeleverd, maar geen enkele patiënt heeft een mitralisklepreïnterventie gehad. Het cumulatief percentage vrijheid van mitralisklepreïnterventie voor deze centra is dus 100%. Na 1050 dagen is er geen mitralisklepreïnterventie meer opgetreden, de curves lopen hierna horizontaal (dat is niet weergegeven).

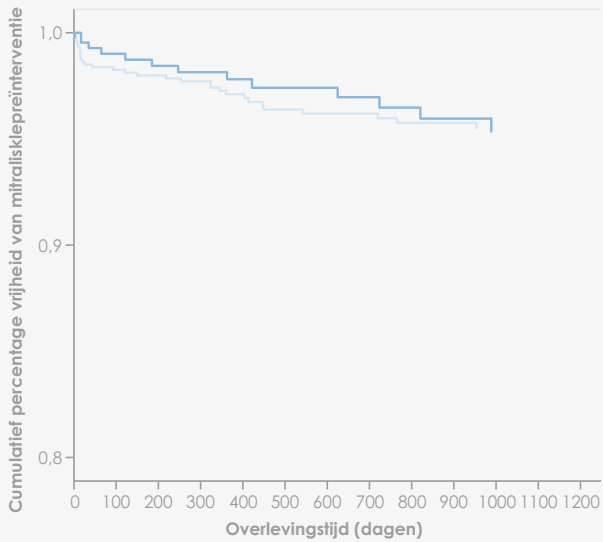
© Stichting Meetbaar Beter

Centrum	AMC	Amphia	Antonius
	Catharina	Erasmus	Haga
	Isala	MCL	MST
	MUMC	OLVG	Radboud
	UMCG	UMCU	

Procesindicator MVP of MVR



**Mitralis kleplijden | Chirurgische behandeling |
Vrijheid van mitralis klepreïnterventie | MVP of MVR |
max. 5-jaars follow-up**



Risico-gecorrigeerd voor: eerder atriumfibrilleren, eerder myocardinfarct, leeftijd, linkerventrikelfunctie, nierinsufficiëntie, NYHA-klasse, interventiejaar en centrum.
De binnen deze analyse waargenomen verschillen tussen MVP en MVR in 'vrijheid van mitralis klepreïnterventie' zijn niet statistisch significant.

© Stichting Meetbaar Beter

MVP of MVR

MVP
MVR